

Souhrnná data zprovozňování dálnic a rychlostních silnic v České republice

Stav k 31.12.2015

Délka dálniční sítě

rok	D	R	D+R
1970	0	0	0
1971	21	2	23
1972	29	10	39
1973	49	12	60
1974	49	25	73
1975	65	34	99
1976	82	45	127
1977	135	62	198
1978	167	68	235
1979	194	82	276
1980	258	96	354
1981	258	122	379
1982	270	126	396
1983	281	141	422
1984	306	159	465
1985	315	186	501
1986	318	201	519
1987	318	203	521
1988	327	210	537
1989	336	217	553
1990	356	224	581
1991	366	224	590
1992	369	226	595
1993	392	232	625
1994	393	232	625
1995	418	232	651
1996	427	259	686
1997	490	267	756
1998	502	267	769
1999	502	281	783
2000	502	288	790
2001	519	293	813
2002	519	298	817
2003	528	317	845
2004	544	323	867
2005	561	322	884
2006	629	332	962
2007	653	354	1 008
2008	688	366	1 054
2009	727	379	1 105
2010	732	434	1 165
2011	740	441	1 181
2012	750	452	1 202
2013	775	467	1 243
2014	775	467	1 243
2015	775	473	1 248

Délka zprovozněných úseků v jednotlivých leDélka dálnic + jednotlivé dekády

rok	D	R	D+R
1970	0,0	0,0	0,0
1971	21,3	2,0	23,3
1972	7,8	7,6	15,4
1973	19,5	2,3	21,8
1974	0,0	12,9	12,9
1975	16,1	9,5	25,7
1976	17,0	10,7	27,7
1977	53,7	17,2	70,9
1978	31,1	6,0	37,1
1979	27,9	13,5	41,5
1980	63,1	14,7	77,8
1981	0,0	25,2	25,2
1982	12,5	4,5	17,0
1983	10,8	14,9	25,8
1984	24,8	18,2	42,9
1985	9,5	26,3	35,9
1986	2,6	15,9	18,5
1987	0,0	1,5	1,5
1988	9,0	7,1	16,0
1989	9,0	7,3	16,3
1990	20,6	7,0	27,6
1991	9,4	0,0	9,4
1992	3,6	1,4	5,0
1993	22,8	6,7	29,5
1994	0,8	0,0	0,8
1995	25,2	0,0	25,2
1996	8,9	26,3	35,2
1997	62,6	8,1	70,6
1998	12,7	0,0	12,7
1999	0,0	14,2	14,2
2000	0,0	7,2	7,2
2001	17,2	5,3	22,5
2002	0,0	4,1	4,1
2003	8,4	19,6	28,1
2004	16,1	5,6	21,7
2005	17,3	-0,3	17,0
2006	68,1	9,9	78,0
2007	24,0	22,1	46,1
2008	34,1	12,0	46,1
2009	39,3	12,1	51,4
2010	4,8	55,1	59,9
2011	8,6	6,9	15,5
2012	10,0	11,1	21,2
2013	25,0	15,8	40,8
2014	0,0	0,0	0,0
2015	0,0	5,2	5,2

D1	352,4
D2	60,8
D3	42,3
D5	150,8
D8	82,0
D11	86,9

Délka rychlostních silnic

R1	39,2
R4	38,4
R6	77,8
R7	41,7
R10	72,3
R35	79,7
R46	38,2
R48	32,1
R52	16,8
R55	17,8
R56	12,2
R63	6,5

Celkem (tahy)

Celkem D	775,3
Celkem R	472,7
Celkem D+R	1 247,9

Celkem (roky)

Celkem D	775,3
Celkem R	472,7
Celkem D+R	1 247,9

Průměr km za rok

	1971	-	2014
	D	R	D+R
	17,6	10,6	28,2

2010' 48,4 94,1 142,5

Uvádění jednotlivých dálničních úseků do provozu

rok	tah	z.ú.	k.ú.	délka v km	název úseku	kat.	NR	datum zprovoznění	^M	poznámka
1971	D1	0,0	11,0	11,0	Praha-Spořilov - Doubravice	D 34	120	12.07.71	7	
1971	D1	11,0	21,3	10,3	Doubravice - Mirošovice	D 32,5	120	12.07.71	7	
1972	D1	182,3	190,1	7,8	Kývalka - Brno, západ	D 28	120	06.09.72	9	
1973	D1	162,8	182,3	19,5	Velká Bíteš - Kývalka	D 26,5	120	02.11.73	11	
1975	D1	153,6	162,8	9,2	Lhotka - Velká Bíteš	D 26,5	120	06.05.75	5	
1975	D1	146,6	153,6	7,0	Velké Meziříčí-východ - Lhotka	D 26,5	120	09.12.75	12	
1976	D1	128,1	141,0	12,8	Řehořov - Velké Meziříčí-západ	D 26,5	120	28.10.76	10	
1976	D1	190,1	194,2	4,1	Brno-západ - Brno-centrum	D 28	120	28.10.76	10	
1977	D1	21,3	74,9	53,7	Mirošovice - Hořice	D 26,5	120	08.07.77	7	
1978	D1	194,2	196,7	2,5	Brno-centrum - Brno-jih	D 28	120	04.10.78	10	
1978	D2	-0,4	22,6	23,0	Brno-jih - prov. napojení na I/2	D 26,5	120	04.10.78	10	
1978	D1	141,0	146,6	5,7	Vel. Mez.-západ - Vel.Mez.-východ	D 26,5	120	28.11.78	11	
1979	D1	74,9	85,2	10,3	Hořice - Jiřice	D 26,5	120	06.10.79	10	6.5.79 L
1979	D1	112,6	128,1	15,5	Pávov - Řehořov	D 26,5	120	22.11.79	11	
1979	D2	22,6	24,8	2,2	prov. napojení - Hustopeče	D 26,5	120	07.12.79	12	
1980	D1	85,2	91,3	6,1	Jiřice - Humpolec	D 26,5	120	08.11.80	11	22.11.79 L
1980	D1	91,3	92,7	1,4	Humpolec - Krasoňov	D 26,5	120	08.11.80	11	22.11.79 L
1980	D1	92,7	112,6	19,9	Krasoňov - Pávov	D 26,5	120	08.11.80	11	
1980	D2	24,8	60,4	35,7	Hustopeče - Slovensko	D 26,5	120	08.11.80	11	
1982	D5	0,0	5,8	5,8	Praha-Třebonice - Rudná	D 26,5	120	20.10.82	10	
1982	D1	203,8	210,6	6,7	Brno-východ - Holubice	D 26,5	120	10.12.82	12	
1983	D5	5,8	9,0	3,2	Rudná - Loděnice	D 26,5	120	21.07.83	7	20.10.82 P
1983	D1	196,7	203,8	7,2	Brno, jih - Brno, východ	D 26,5	120	09.09.83	9	10.12.82 L
1983	D1	210,6	211,0	0,5	křižovatka Holubice	D 26,5	120	09.09.83	9	
1984	D11	-0,6	8,3	8,9	Praha - Jirny	D 34	120	12.10.84	10	
1984	D11	8,3	18,5	10,2	Jirny - Bříství	D 26,5	120	12.10.84	10	
1984	D5	9,0	10,5	1,5	Loděnice	D 26,5	120	16.10.84	10	5.12.83 L
1984	D5	10,5	11,6	1,1	Loděnice - Vráž	D 26,5	120	16.10.84	10	5.12.83 P
1984	D5	11,6	14,7	3,1	Vráž - Beroun-východ	D 26,5	120	16.10.84	10	
1985	D5	14,7	17,1	2,5	Beroun-východ - Beroun	D 26,5	120	04.10.85	10	
1985	D11	18,5	25,6	7,1	Bříství - Sadská	D 26,5	120	19.10.85	10	
1986	D5	17,1	19,7	2,6	Beroun - Králův Dvůr	D 26,5	120	29.08.86	8	4.10.85 L
1988	D1	211,0	220,0	9,0	Holubice - Tučapy	D 26,5	120	11.11.88	11	

1989	D5	19,7	28,7	9,0	Králův Dvůr - Bavoryně	D 26,5	120	29.09.89	9	
1990	D11	25,6	42,0	16,4	Sadská - Poděbrady	D 26,5	120	04.11.90	11	
1990	D8	64,7	68,9	4,2	Řehlovice - Trmice	D 26,5	120	06.11.90	11	
1991	D3	76,1	79,4	3,3	Čekanice - Měšice	D 26,5	120	30.06.91	6	
1991	D1	220,0	226,1	6,1	Tučapy - Vyškov-západ	D 26,5	120	20.11.91	11	
1992	D1	226,1	229,7	3,6	Vyškov-západ - napojení D1 na R46	D 26,5	120	30.07.92	7	
1993	D8	0,0	9,6	9,6	Zdiby - Úžice	D 26,5	120	23.07.93	7	
1993	D5	51,0	64,2	13,2	Mýto - Klabava	D 26,5	120	27.10.93	10	
1994	D5	50,2	51,0	0,8	Mýto	D 26,5	120	01.09.94	9	27.10.93 P
1995	D5	48,0	50,2	2,2	km 48 - Mýto	D 26,5	120	29.06.95	6	14.7.94 P
1995	D5	28,7	48,0	19,3	Bavoryně - km 48	D 26,5	120	26.10.95	10	
1995	D5	64,2	67,9	3,7	Klabava - Ejpovice	D 27,5	120	26.10.95	10	
1996	D8	9,6	18,5	8,9	Úžice - Nová Ves	D 26,5	120	18.10.96	10	
1997	D5	88,4	143,1	54,7	Sulkov - Kateřina	D 26,5	120	06.11.97	11	
1997	D5	143,1	151,0	7,8	Kateřina - Rozvadov	D 26,5	120	10.11.97	11	
1998	D8	35,7	48,3	12,7	Doksany - Lovosice	D 26,5	120	26.10.98	10	
2001	D8	18,5	35,7	17,2	Nová Ves - Doksany	D 26,5	120	18.06.01	6	
2003	D5	80,0	88,4	8,4	Útušice - Sulkov	D 27,5	120	15.12.03	12	
2004	D8	-2,2	0,0	2,2	Praha-Březiněves - Zdiby			1991	12	9.7.2004 do D
2004	D5	67,9	76,5	8,6	Ejpovice - Útušice	D 27,5	120	31.08.04	8	15.12.03 P
2004	D3	70,8	74,1	3,3	Chotoviny - Stoklasná Lhota	D 26,5	120	07.10.04	10	
2004	D3	74,1	76,1	2,0	Stoklasná Lhota - Čekanice	D 26,5	120	07.10.04	10	30.9.94 P
2005	D1	229,7	247,0	17,3	Vyškov - Vrchoslavice	D 26,5	120	24.10.05	10	
2006	D5	76,5	79,8	3,3	Útušice - Černice	D 27,5	120	06.10.06	10	
2006	D11	42,0	50,2	8,2	Libice n. C. - Žehuň	D 27,5	120	19.12.06	12	
2006	D11	50,2	68,0	17,8	Žehuň - Chýšť	D 27,5	120	19.12.06	12	15.12.05 P/L
2006	D11	68,0	83,5	15,5	Chýšť - Sedlice	D 27,5	120	19.12.06	12	
2006	D8	68,9	81,1	12,2	Trmice - Knínice	D 28	100	21.12.06	12	
2006	D8	81,1	92,2	11,1	Knínice - Německo	D 27,5	120	21.12.06	12	
2007	D1	353,4	370,6	17,2	Ostrava-Rudná - Bohumín	D 28	120	01.12.07	12	
2007	D3	59,7	66,5	6,8	Mezno - Chotoviny	D 26,5	120	10.12.07	12	
2008	D1	341,7	353,4	11,7	Bílovec - Ostrava-Rudná	D 28	120	29.04.08	4	
2008	D1	253,6	257,6	4,0	Kojetín – Kroměříž-západ	D 26,5	120	23.09.08	9	
2008	D1	257,6	260,6	3,0	Kroměříž-západ – Kroměříž-východ	D 26,5	120	23.09.08	9	
2008	D1	296,5	311,9	15,4	Lipník nad Bečvou – Bělotín	D 34	120	25.11.08	11	
2009	D1	247,0	253,6	6,6	Vrchoslavice - Kojetín	D 26,5	120	17.09.09	9	
2009	D1	311,9	330,0	18,1	Bělotín - Hladké Žitovice	D 27,5	120	25.11.09	11	4+0 do 2010

2009	D1	330,0	341,7	11,7	Hladké Životice - Bílovec	D 27,5	120	25.11.09	11	
2009	D11	83,5	84,5	1,0	MÚK Sedlice	D 27,5	120	27.11.09	11	15.12.08 P
2009	D3	57,8	59,7	1,9	Nová Hospoda - Mezno	D 26,5	120	22.12.09	12	10.12.07 P
2010	D1	260,6	265,4	4,8	Kroměříž-východ - Hulín	D 26,5	120	03.12.10	12	
2011	D1	265,4	272,2	6,8	Hulín – Říkovice	D 26,5	120	11.07.11	7	
2011	D11	84,5	86,3	1,8	Sedlice - Praskačka	D 27,5	120	01.11.11	11	15.12.08 P
2012	D8	48,3	52,2	3,9	Lovosice – Bílinka	D 27,5	120	14.05.12	5	
2012	D1	370,4	376,5	6,1	Bohumín – hranice s Polskem	D 27,5	120	30.11.12	11	30.11. do 3,5t
2013	D3	79,1	95,4	16,3	Tábor – Soběslav	D 27,5	120	28.06.13	6	
2013	D3	95,4	104,1	8,7	Soběslav – Veselí nad Lužnicí	D 27,5	120	28.06.13	6	

Roky	
*	731,6
1971	21,3
1972	7,8
1973	19,5
1974	0,0
1975	16,1
1976	17,0
1977	53,7
1978	31,1
1979	27,9
1980	63,1
1981	0,0
1982	12,5
1983	10,8
1984	24,8
1985	9,5
1986	2,6
1987	0,0
1988	9,0
1989	9,0
1990	20,6
1991	9,4
1992	3,6
1993	22,8
1994	0,8
1995	25,2
1996	8,9
1997	62,6
1998	12,7
1999	0,0
2000	0,0
2001	17,2
2002	0,0
2003	8,4
2004	16,1
2005	17,3
2006	68,1
2007	24,0
2008	34,1
2009	39,3
2010	4,8
2011	8,6
2012	10,0
2013	25,0
2014	0,0
2015	0,0

Tahy	
*	775,3
D1	352,4
D2	60,8
D3	42,3
D5	150,8
D8	82,0
D11	86,9

Kategorie	
*	775,3
D 26,5	527,6
D 27,5	144,3
D 28	55,6
D 32,5	10,3
D 34	35,3
	2,2

Návrhová rychlost	
*	775,3
120	760,8
100	12,2
	2,2

Měsíc zprovoznění	
*	775,3
leden	0,0
únor	0,0
březen	0,0
duben	11,7
květen	13,1
červen	47,7
červenec	98,1
srpen	11,2
září	38,8
říjen	176,5
listopad	256,1
prosinec	122,0

Uvádění jednotlivých úseků rychlostních silnic do provozu

rok	tah	z.ú.	k.ú.	délka v km	název úseku	kat.	NR	datum zprovoznění	poznámka
1972	R7			1,5	1,5	Přední Kopanina – Kněževes	S 22	100	1962
1973	R7			2,3	2,3	Kněževes – Středokluky	S 22	100	1964
1975	R7			1,9	1,9	Středokluky – Koničkův Mlýn	S 22	100	1964
1971	R4			2,0	2,0	Jíloviště – Varadov	S 24,5	100	1971
1972	R10			6,1	6,1	Stará Boleslav – Tuřice	S 24,5	100	1972
1974	R10			9,3	9,3	Bezděčín – Chudoplesy	S 24,5	100	1974
1974	R46	34,0	37,6	3,6		hr. okr. PV/OL – Olomouc	S 20,5	100	1974
1975	R4			0,8	0,8	Klínec – Jiráskova čtvrť	S 24,5	100	1975
1975	R46	30,7	34,0	3,4		Olšany – hr. okr. PV/OL	S 21,5	100	1975
1975	R52			3,5	3,5	Modřice – Rajhrad	S 24,5	100	1975
1976	R46			1,7	1,7	Olomouc, hvězdárna – Slavonín	S 20,5	100	1976
1976	R46	16,2	18,7	2,5		Kelčice – Žešov	S 21,5	100	1976
1976	R46	18,7	20,8	2,1		Žešov, obchvat	S 21,5	100	1976
1976	R7			0,4	0,4	MÚK Koničkův Mlýn	S 24,5	100	1976
1976	R46	29,1	30,7	1,5		Držovice – Olšany	S 21,5	100	1976
1976	R35			2,5	2,5	Příkazy – Křelov	S 22	100	1976
1977	R10			3,4	3,4	Tuřice – Předměřice	S 24,5	100	1977
1977	R10			3,1	3,1	Předměřice – Benátky n.J.	S 24,5	100	1977
1977	R4			0,5	0,5	Voznice I., MÚK	S 24,5	100	1977
1977	R46	15,1	16,2	1,2		Dobrochov – Kelčice	S 21,5	100	1977
1977	R35			4,9	4,9	Nasobůrky – Unčovice	S 22	100	1977
1977	R35			4,1	4,1	Loštice, obchvat	S 22	100	1977
1978	R4			3,4	3,4	Řitka, přeložka	S 24,5	100	1978
1978	R46	12,5	15,1	2,6		Brodek u P. – Dobrochov	S 21,5	100	1978
1979	R10			2,0	2,0	Benátky n.J. – Kbel	S 24,5	100	1979
1979	R10			3,3	3,3	Kbel – Brodce	S 24,5	100	1979
1979	R4			3,3	3,3	Mníšek p.B. – Voznice, II.	S 24,5	100	1979
1979	R46	9,6	12,5	2,9		Želeč – Brodek u P.	S 21,5	100	1979
1979	R7			2,0	2,0	Koničkův Mlýn – Bouchalka	S 24,5	100	1979
1980	R10			3,1	3,1	Brodce – Písková Lhota	S 24,5	100	1980
1980	R4			2,0	2,0	Mníšek p.B. – Voznice, I.	S 24,5	100	1980
1980	R4			4,1	4,1	Obořiště, přeložka	S 24,5	100	1980
1980	R10			3,7	3,7	Písková Lhota – Bezděčín	S 24,5	100	1980

1980	R35		1,8	1,8	Palonín – Řimice	S 22	100	1980	
1981	R10		5,9	5,9	Praha-Satalice – Brandýs n.L.	S 24,5	100	1981	
1981	R10		3,5	3,5	Praha-H.Počernice – hr.města	S 24,5	100	1981	
1981	R10		5,6	5,6	Brandýs n.L – Stará Boleslav	S 24,5	100	1981	
1981	R4		1,6	1,6	Řitka – Mníšek p.B., I.	S 24,5	100	1981	
1981	R4		0,8	0,8	Voznice II.	S 24,5	100	1981	
1981	R4		2,9	2,9	Dlouhá Lhota, přeložka	S 24,5	100	1981	
1981	R46	7,8	9,0	1,2	Drysice – hr.okr. VY/PV	S 22	100	1981	
1981	R10		3,7	3,7	Chudoplesy – Bakov n.J.	S 24,5	100	1981	
1982	R4		1,5	1,5	Řitka – Mníšek p.B., II.	S 24,5	100	1982	
1982	R7		1,1	1,1	Bouchalka – Stehelčeves	S 24,5	100	1982	
1982	R10		1,2	1,2	křížovatka Ohrazenice	S 24,5	100	1982	
1982	R46	9,0	9,6	0,7	Želeč, obalovna	S 21,5	100	1982	
1983	R1		6,9	6,9	Slivenec – Třebonice	S 26,5	100	20.09.83	1/2 1982
1983	R35		3,6	3,6	Řimice – Mladeč	S 22	100	31.12.83	
1983	R46	6,5	7,8	1,3	Drysice, obchvat	S 22	100	1983	
1983	R46	26,0	29,1	3,2	Držovice, obchvat	S 21,5	100	1983	
1984	R1		1,4	1,4	Poděbradská – D11	S 26,5	100	1984	zah 1980
1984	R7		2,7	2,7	Stehelčeves – Brandýsek	S 24,5	100	1984	
1984	R7		1,9	1,9	Brandýsek I.	S 24,5	100	1984	
1984	R63		3,7	3,7	Nové Dvory – Malhostice	S 22	100	1984	
1984	R35		2,7	2,7	Unčovice – Příkazy	S 22	100	1984	
1984	R35		3,0	3,0	Příkazy, obchvat	S 22	100	1984	
1984	R46	20,8	23,6	2,8	Prostějov, obchvat – jih	S 21,5	100	1984	
1985	R10		1,9	1,9	Příšovice – Ohrazenice	S 24,5	100	1985	
1985	R46	4,2	6,5	2,3	Pustiměř – Drysice	S 22	100	1985	
1985	R56	44,9	51,5	6,6	Paskov – Frýdek-Místek	S 26,5	120	1985	
1985	R63		2,8	2,8	Malhostice – Řehlovice	S 22	100	1985	
1985	R10		5,0	5,0	Mnichovo Hradiště – Březina	S 24,5	100	1985	
1985	R10		4,6	4,6	Bakov n.J. – Mnichovo Hradiště	S 24,5	100	1985	
1985	R35		3,2	3,2	Mladeč – Nasobůrky	S 22	100	1985	
1986	R4		2,1	2,1	Voznice – Kodetka	S 24,5	100	1986	1/2 1984
1986	R4		4,9	4,9	Kodetka – Dobříš-jih	S 24,5	100	1986	1/2 1985
1986	R6	25,5	32,0	6,5	Kačice – Nové Strašecí	S 24,5	100	1986	1985 P
1986	R7		0,3	0,3	Brandýsek II.	S 24,5	100	1986	
1986	R10		2,1	2,1	Svijany – Příšovice	S 24,5	100	1986	
1987	R7		1,5	1,5	Brandýsek – Knovíz	S 24,5	100	1987	

1988	R4		1,3	1,3	Dlouhá Lhota – Skalka	R 24,5	100	1988	
1988	R56	39,2	40,8	1,6	Ostrava, Místecká V.	R 26,5	120	1988	
1988	R56	44,0	44,9	0,9	Paskov, propojení	R 26,5	120	1988	
1988	R6	22,2	25,5	3,3	Kamenné Žehrovice – Kačice	S 24,5	100	1988	1987 P
1989	R4		0,5	0,5	Skalka, MÚK	R 24,5	100	1989	
1989	R46	0,6	4,2	3,6	Vyškov – Pustiměř	R 22,5	100	1989	
1989	R46	23,6	26,0	2,4	Prostějov, obchvat – estakáda	S 21,5	100	1989	
1989	R7		0,9	0,9	Knovíz – MÚK Slaný-jih	R 24,5	100	1989	
1990	R56	40,8	42,3	1,5	Ostrava, Hrabová – hr.okr. OV/FM	R 26,5	120	1990	
1990	R56	42,3	44,0	1,7	hr.okr. OV/FM – Paskov	R 26,5	120	1990	
1990	R10		3,8	3,8	Březina – Svijany	R 24,5	100	1990	
1992	R46	-0,8	0,6	1,4	Vyškov, obchvat	R 22,5	100	30.07.92	
1993	R1		2,0	2,0	D11 – Běchovice	R 26,5	100	1993	
1993	R7		0,7	0,7	MÚK Slaný-jih	R 24,5	100	1993	
1993	R35		4,0	4,0	Žďárek – Ohrazenice	R 22,5	80	1993	
1996	R6	7,7	8,9	1,2	Cheb – obchvat, 1. stavba	R 24,5	100	30.09.96	cela stavba 8,9
1996	R6	15,8	22,2	6,4	Velká Dobrá – Kamenné Žehrovice	R 24,5	100	1996	1995 L
1996	R52	3,5	20,3	16,8	Rajhrad – Pohořelice	R 26,5	120	1996	
1996	R35		1,8	1,8	Nový Mlýn – Žďárek	R 22,5	80	1996	
1997	R35		8,1	8,1	Přáslavice – Velký Újezd	D 26,5	120	10.10.97	
	R48		2,2		Český Těšín – Žukov, I.	R 22,5	80	1997	
1999	R35		7,1	7,1	Velký Újezd – Lipník n.B.	D 26,5	120	22.07.99	
1999	R6	8,9	16,0	7,1	Cheb – obchvat, 2. stavba	R 24,5	100	26.10.99	
2000	R1		3,3	3,3	Třebonice – Řepy	R 34	100	28.08.00	
2000	R10		0,9	0,9	Ohrazenice – Turnov	R 22,5	100	2000	
2000	R35		3,0	3,0	Hodkovice – Nový Mlýn	R 22,5	80	2000	
2001	R6	13,0	15,8	2,8	Pavlov – Velká Dobrá, 1.stavba	R 24,5	100	20.06.01	4Q/2000 L
2001	R1		2,5	2,5	Řepy – Ruzyně	R 34	100	29.10.01	
2002	R6	10,1	13,0	2,9	Pavlov – Velká Dobrá, 2.stavba	R 24,5	100	01.06.02	6/2001 P
2002	R55		1,2	1,2	Holice – Vsisko	R 24,5	100	08.11.02	
2003	R46		-1,6	-1,6	zkrácení v souv. s R35	S 20,5	100	06.10.03	
2003	R35		14,7	14,7	Slavonín – Přáslavice	R 26,5	120	06.10.03	
2003	R6	16,0	20,4	4,4	Kamenný Dvůr – křižovatka Y	R 24,5	100	22.11.03	
2003	R35		2,1	2,1	Rádelský Mlýn – Hodkovice	R 22,5	80	05.12.03	
	R48		1,7		Český Těšín – Žukov, II.	S 22,5	100	31.07.04	
2004	R48		5,6	5,6	Frydek-Místek – Dobrá, II.	R 22,5	100	26.10.04	
2005	R46		-0,3	-0,3	zkrácení v souv. s D1	R 22,5	100	24.10.05	

2006	R55		3,0	3,0	Otrokovice, obchvat SV	R 24,5	120	27.10.06	
2006	R48		6,9	6,9	Dobrá – Tošanovice	R 22,5	100	31.10.06	
2007	R48		1,5	1,5	Bělotín, obchvat	R 24,5	100	02.08.07	
2007	R6		3,2	3,2	Karlovy Vary – západ, 2.stavba	R 24,5	100	26.10.07	28.11.06 L
2007	R35		6,0	6,0	Liberec – Rádelský Mlýn	R 22,5	80	26.10.07	
2007	R35		2,8	2,8	Křelov – Slavonín, 1. etapa	R 22,5	120	01.11.07	
2007	R4		0,8	0,8	Třebkov, křižovatka s I/20	R 22,5	100	19.11.07	
2007	R48		7,9	7,9	Tošanovice – Žukov	R 22,5	100	29.11.07	
	R48		1,2		Český Těšín – Žukov, III.	S 22,5	100	29.11.07	
2008	R48		1,6	1,6	D1 – Bělotín	R 24,5	100	25.11.08	
2008	R6		10,4	10,4	Praha – Pavlov	R 24,5	100	20.12.08	
2009	R7	59,7	65,9	6,3	Bitozeves – Vysočany	R 25,5	100	02.10.09	
2009	R7		2,5	2,5	Sulec, obchvat	R 25,5	100	18.11.09	
2009	R35		3,3	3,3	Sedlice – Opatovice	R 24,5	100	27.11.09	
2010	R6		1,5	1,5	Jenišov – Hory	R 24,5	100	19.06.10	
2010	R6		7,5	7,5	Tisová – Kamenný Dvůr	R 24,5	100	10.07.10	5.11.09 P
2010	R6		3,6	3,6	Hory – Nové Sedlo	R 24,5	100	21.08.10	
2010	R4		5,9	5,9	Mirotce – Třebkov	R 22,5	100	16.09.10	
2010	R1		17,1	17,1	Modletice – Zbraslav	S 27,5	100	20.09.10	
2010	R1		6,0	6,0	Zbraslav – Slivenec	R 27,5	100	20.09.10	
2010	R55	15,2	28,7	13,5	Hulín – Skalka	R 24,5	100	3.12.10	
2011	R6		5,4	5,4	Sokolov – Tisová	R 24,5	100	3.4.11	
2011	R48		1,5	1,5	MÚK Příbor-západ	R 25,5	100	24.11.11	
2012	R52		-3,5	-3,5	Modřice – Rajhrad	S 24,5	100	1.1.12	vyřazeno z R
2012	R6		7,5	7,5	Nové Sedlo – Sokolov	R 24,5	100	17.4.12	10.7.11 L
2012	R48		7,1	7,1	Rychaltice – Frýdek-Místek	R 25,5	100	13.12.12	cca 1,6 km jen P
2013	R7	65,9	75,4	9,4	Vysočany – Droužkovice	R 25,5	100	20.12.13	
2013	R7	75,4	81,8	6,4	Droužkovice - Nové Spořice	R 25,5	100	20.12.13	
2015	R6		4,1	4,1	Lubenec - Bošov	R 25,5	100	10.11.15	
2015	R35		1,1	1,1	Sedlice – Opatovice	R 25,5	120	20.12.15	

Roky	
*	433,7
1971	2,0
1972	7,6
1973	2,3
1974	12,9
1975	9,5
1976	10,7
1977	17,2
1978	6,0
1979	13,5
1980	14,7
1981	25,2
1982	4,5
1983	14,9
1984	18,2
1985	26,3
1986	15,9
1987	1,5
1988	7,1
1989	7,3
1990	7,0
1991	0,0
1992	1,4
1993	6,7
1994	0,0
1995	0,0
1996	26,3
1997	8,1
1998	0,0
1999	14,2
2000	7,2
2001	5,3
2002	4,1
2003	19,6
2004	5,6
2005	-0,3
2006	9,9
2007	22,1
2008	12,0
2009	12,1
2010	55,1
2011	6,9
2012	11,1
2013	15,8
2014	0,0
2015	5,2

Tahy	
*	472,7
R1	39,2
R4	38,4
R6	77,8
R7	41,7
R10	72,3
R35	79,7
R46	38,2
R48	32,1
R52	16,8
R55	17,8
R56	12,2
R63	6,5
	0,0

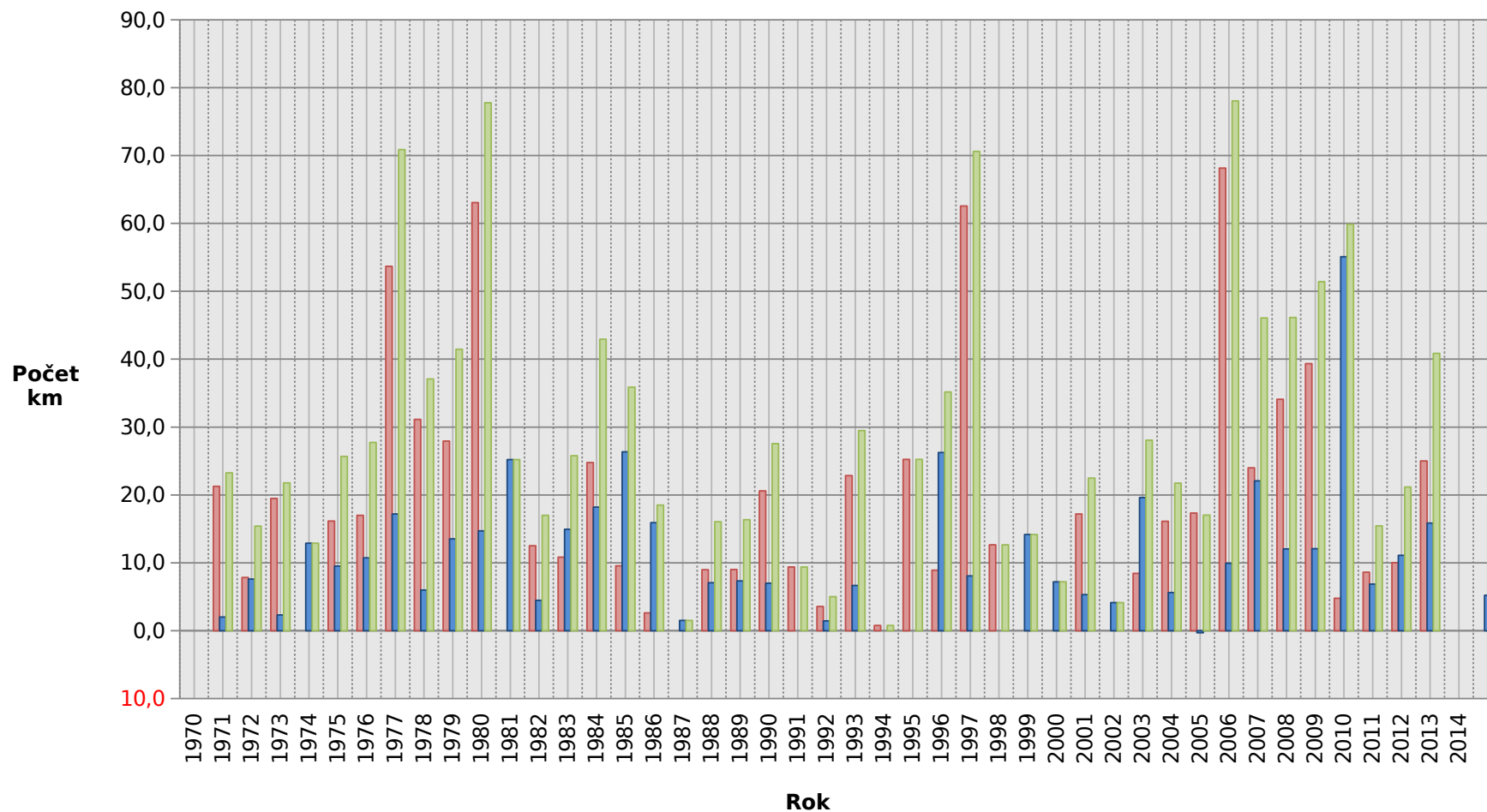
Kategorie	
*	472,7
D 26,5	15,2
R 22,5	52,3
R 24,5	95,2
R 25,5	38,4
R 26,5	39,2
R 27,5	6,0
R 33,5	0,0
R 34	5,8
S 20,5	3,7
S 21,5	25,0
S 22	42,8
S 22,5	0,0
S 24,5	117,2
S 26,5	14,9
S 27,5	17,1
	0,0

Návrhová rychlost	
*	472,7
120	65,8
100	390,0
80	16,9
	0,0

Počet zprovozněných km D a R v jednotlivých letech

Stav k 31.12.2015

■ Dálnice ■ Rychlostní silnice ■ Celkem



Vývoj počtu zprovozněných km D a R

Stav k 31.12.2015

